

Mise en couleur avec Color Touch de chez Wella. Les cheveux de Marjorie ont été lavés avec le Lait lavant à la banane de Leonor Greyl. Chemise Alexander McQueen.



MARJORIE, COMÉDIENNE : LA SLAVE

Josy Mermet : « Paradoxe, elle donne une impression de solidité mais elle est d'une extrême fragilité, donc très vulnérable. Mystérieuse, farouche-

ment indépendante, c'est le volcan sous l'iceberg. La communication n'est pas immédiate mais elle est d'autant plus crédible. Elle déteste les organisations rigides, la superficialité, les mesquineries... »

Céline : « Un ange intemporel, une épure mystérieuse... Il fallait intensifier le côté diaphane, presque éthéré par la pureté et le caractère androgyne de la chemise blanche... »

Betty Poudre : « Une pureté inaccessible, tout de blanc vêtue, agrémentée de légères pluies de roses effleurant les paupières, glissant sur la bouche. »

Rodolphe : « On a fait ressortir l'anachronisme d'un personnage de Cocteau avec un effet poudré froid afin de mettre en valeur son teint de porcelaine. »

Sébastien : « Une coupe courte révélant son visage et son regard, et de grosses boucles travaillées au gel pour dompter sa texture de cheveux et affirmer sa personnalité. »

PHOTOS FRED GOUDON ET D.R.

Vous trouverez Josy Mermet et son équipe chez « Coloré par Rodolphe » ou à l'Espace Printemps Mode Conseil au 2^e étage du Printemps de la Mode, bd Haussmann, Paris IX^e.
Tél. : 01 42 82 64 23.
Formules allant de 690 F à 10 000 F.

CHROMO PSYCHOLOGIE

LAETICIA, DANSEUSE MODERNE ET FLAMENCO : LA PASSIONNÉE

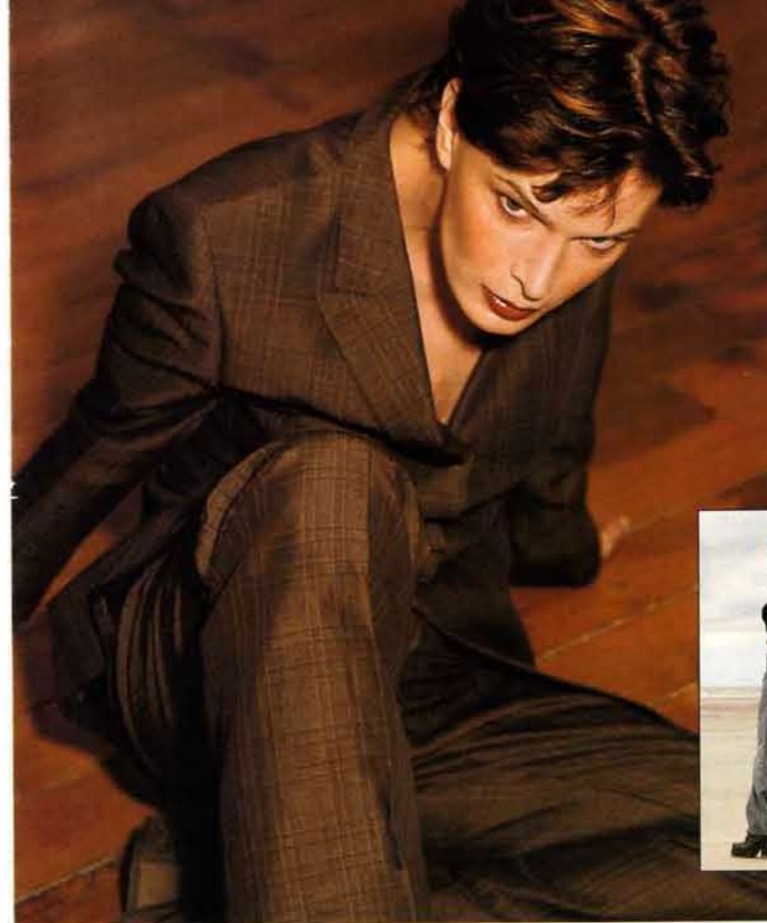
Josy Mermet : « Cette passionnée au regard ténébreux aime rendre le quotidien extraordinaire par son excès et son sens de la mise en scène. Originale et rigoureuse, elle est toujours en compétition avec elle-même et ne fait rien comme tout le monde. Parfois décalée, provocante et débordante de vie, elle adore le théâtre, la mode, la beauté et l'être humain. »

Céline : « La nouvelle geisha, l'exagération dans l'austérité du noir et la ligne graphique de la robe... »

Betty Poudre : « Références et hommage aux maquillages du Soleil-Levant, le blanc et le noir, le ying et le yang. »



Mise en lumière avec la coloration aux plantes EOS de Wella, Shampoing Crème aux fleurs et finition Eclat du jour de Leonor Greyl. Robe Martine Sitbon.



OLIVIA, MANNEQUIN : LA NATURELLE

Josy Mermet : « C'est une terrienne sans frime, sans mystère, sans artifice. Les pieds sur terre, c'est l'authenticité, la crédibilité, le roc, la puissance, le confort, l'assurance... Elle maternelle, protège, aime qu'on ait besoin d'elle. Eprise de traditions, elle aime les réunions de famille, les goûters autour d'un feu de bois, les balades en forêt, la nature... »

Céline : « Il fallait faire ressortir le côté masculin-féminin du personnage par le costume d'homme en lin mélangé aux tons de terre, porté à même la peau... »

Rodolphe : « On a contrasté le naturel avec l'artificiel pour retrouver la couleur des châtaignes que l'on ramasse dans la terre des sous-bois... »

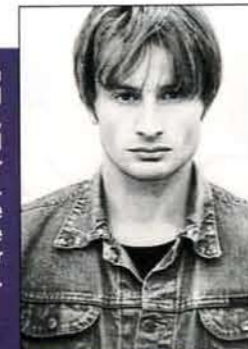
Sébastien : « Sa coupe était beaucoup trop sophistiquée, il fallait lui redonner un effet coiffé-décoiffé en piquetage. Quelque chose de moins graphique. »



Balayage et couleur ton sur ton Color Touch et patinage avec Eos de Wella, shampoing Crème aux fleurs et finition Eclat du jour de Leonor Greyl. Tailleur-pantalon Cerruti.



Balayage avec Koleston Perfect Special Blond de Wella, Shampoing au miel et finition Eclat du jour de Leonor Greyl. Costume, chemise et cravate Daniel Hechter chez Brummel.



GAUTHIER, AGENT D'EXPLOITATION : LE RAFFINÉ

Josy Mermet : « Dandy moderne, froid, distant, secret et mondain, c'est un esthète. D'une acuité rare, il a le sens de l'analyse. Chez lui, tout passe par le raisonnement. Tout est calculé, pesé, jugé. Il cherche toujours le mot juste car il déteste l'approximation. Courtois et diplomate, il a le sens des convenances mais il est difficile à vivre car très rigoureux... »

Céline : « Le côté inaccessible et aristocratique du personnage est révélé par la rigueur de la coupe et des textures de tissus, et par l'uniformité de la couleur : un classique moderne. »

Rodolphe : « Tout droit tiré d'un film de Visconti... Afin d'équilibrer son teint et son allure froide, j'ai imaginé un balayage d'enfant sage, avec une impression de voile cendré légèrement rehaussé d'un reflet sablé. »

Sébastien : « Il fallait lui changer sa coupe trop junior, la lui restructurer, dégager son visage très racé pour révéler sa classe. »

LA SCIENCE DES APPARENANCES