

**DÉCOUVREZ « VOTRE » COULEUR**

Sans jamais vous avoir rencontré, il lui suffit de quelques minutes pour cerner l'essentiel de votre tempérament. Un peu voyante? Josy Mermet s'en défend. « La texture d'une peau, la nature d'un cheveu, la façon de bouger, de s'asseoir, la structure osseuse, me renseignent immédiatement sur une personnalité. Mon but alors : l'aider à révéler son potentiel non exprimé, harmoniser l'être profond et l'apparence physique. » Cette méthode originale, la chromopsychologie, consiste à définir la per-



Josy Mermet et Rodolphe

sonnalité par les couleurs. Josy a défini seize typologies : cristal, ambre, granit, botticellien, flamme... « une vibration » qu'il s'agit d'activer pour affirmer ses atouts. Après une séance personnalisée, vous savez tout pour vous mettre en valeur : gammes de couleurs, textures, formes de vêtements, bijoux, lunettes, parfums, maquillage, coupe et couleur de cheveux. A vous de choisir et d'agir ! Lorsque deux créateurs tiennent le

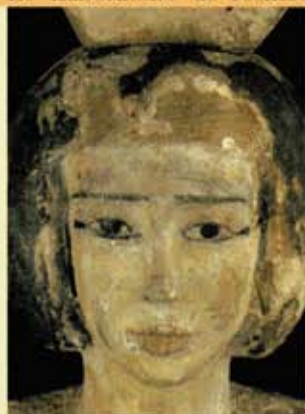
même langage, quoi de plus naturel qu'ils se rencontrent pour exercer ensemble leur créativité ? « Chaque femme est unique, à chacune "sa" couleur » nous dit Rodolphe, en coloriste talentueux. Ainsi propose-t-il depuis peu, à la cliente qui le souhaite, une séance avec Josy Mermet. Dans la discrétion d'un petit salon particulier, elle bénéficiera des conseils de Josy, de sa styliste et de sa maquilleuse, avant de se faire coiffer. Libre ensuite à Rodolphe et Sébastien d'exprimer leur créativité à partir de ces suggestions - « et non des diktats » - pour révéler la beauté intrinsèque de chaque femme.

**LE MAQUILLAGE AU TEMPS DES PYRAMIDES**

L'histoire des cosmétiques en Egypte remonte à près de 4000 ans. Plusieurs laboratoires de recherche se sont penchés sur des échantillons et des flacons datant de cette époque et rassemblés par le musée du Louvre. Ils ont ainsi découvert la chimie des chlorures mise en oeuvre par les Egyptiens pour leurs produits de beauté. Comme le signale notre excellent confrère, Jean-François Augereau dans *Le Monde* du 17 février dernier, Dame Touti « ne prenait pour se maquiller que les produits de la meilleure qualité. Non parce qu'elle était de haute naissance, mais... parce qu'elle le valait bien. » Le Laboratoire de recherche des

musées de France (LRMF), en association avec des spécialistes du rayonnement synchrotron et L'Oréal ont identifié et quantifié les composants chimiques des différentes recettes qui étaient utilisées pour leurs cosmétiques. Les Egyptiens utilisaient souvent des mélanges à de minerais de plomb d'origine naturelle, la galène et la cérusite, finement broyés, ainsi qu'à des chlorures de plomb résultant d'une industrie chimique de synthèse. L'Antiquité, entre 2000 et 1200 avant notre ère, utilisait le plomb dans des potions pharmaceutiques pour soigner les yeux et la peau, mais aussi pour laver les cheveux. Ces recherches font apparaître que les Egyptiens les ont précédés. Qu'entraîne donc dans les recettes des cosmétologues égyptiens ? « Ils jouaient sur les couleurs et sur les liants et dosaient précisément leurs mélanges, » affirment les chercheurs de L'Oréal. Graisses finement dosées, cire d'abeille et résine de conifère, mais pas de liant d'origine végétale. La palette de Dame Touti « allait du gris tendre au noir bleuté ». « Un choix de produits qui nous conduit à penser que les notions de parure et de soin étaient déjà liées. » Teint d'albâtre, lèvres purpurines, regard de braise souligné d'un trait de fard, plutôt vert avant la construction des pyramides, plus noir après. Un look pyramidal !

C. Vauthrin



Porteuse d'auge - DAE, musée du Louvre  
© C2RMF, D. Vigears  
Pot à kohol - DAE, musée du Louvre  
© C2RMF, D. Vigears